



دانشگاه علوم پزشکی و خدمات بهداشتی درمانی
خراسان شمالی بیمارستان جوادالائمه جاجرم

سقط



تهیه و تنظیم :

واحد آموزش سلامت ۱۴۰۲

آموزش های بعد از سقط کامل :

از انجام دادن کارهای سنگین خودداری کنید .

• در صورت تمایل به بارداری مجدد حاملگی خود را تا ۳ ماه به تاخیر بیندازید تا رحم شما آمادگی لازم را پیدا کند و تصمیم گیری به بارداری مجدد حتما تحت نظر متخصص زنان انجام شود .

بعد از سقط غذاهای سرشار از آهن (مانند : گوشت قرمز , جگر , تخم مرغ , غات , سبزیجات...) استفاده نمایید .

• با بروز علایمی مانند ترشحات غیر طبیعی و بدبو , تب , درد زیاد در قسمت زیر شکم , افزایش خونریزی و هر نوع حالت غیرطبیعی دیگر مثل ضعف , سردرد , بی حالی و غیره حتما با پزشک خود مشورت کنید.

یکی از نکات مهم در سقط توجه به سقط عفونی می باشد . در اینموارد باکتری ها به رحم راه می یابند که علایم بالینی ممکن است با یابدون تب باشد .

اقدامات درمانی در سقط بسته به مراحل وسن بارداری طبق نظر پزشک می باشد واز استراحت در منزل و عدم نزدیکی جنسی و مصرف داروهای مسکن و تقویت کننده جفت تا سرکلاژ یا حتی نیاز به دفع کامل جنین طی اقدامات طبی یا جراحی مثل کورتاژ متفاوت می باشد.

مادران باردار عزیز آگاه باشید:

در صورت بروز هرگونه خونریزی یا لکه بینی به پزشک معالج خوداطاع دهید .

در صورت توصیه پزشک به استراحت در منزل به محض افزایش خونریزی به بیمارستان مراجعه کنید .

در تهدید به سقط استراحت نسبی داشته و فعالیت شدید و کار سنگین انجام ندهید و تا اجازه پزشک مقاربت جنسی نداشته باشید .

در صورتی که گروه خون مادر منفی می باشد در خونریزی های بارداری یا سقط جهت تزریق آمپول روگام با پزشک خود مشورت کنید .

سقط

خاتمه یافتن حاملگی قبل از هفته ۲۰ و یا به دنیا آمدن جنین با وزن کمتر از ۵۰۰ گرم به هر طریق و وسیله ای راسقط گویند. (

در صورتی که در ۱۲ هفته اول بارداری باشد سقط زود هنگام و بعد از هفته ۱۲ سقط سه ماهه دوم نامیده می شود.)

سقط معمولا به صورت سقط خودبه خودی - سقط مکرر - سقط القایی و براساس هفته بارداری به سقط زود هنگام و

سقط سه ماهه دوم تقسیم بندی می شود.

بیش از ۸۰٪ سقط های خود به خودی ، در ۱۲ هفته ی سخت بارداری روی می دهند .

انواع سقط:

سقط خودبه خودی:

● تهدید به سقط: که نشانه آن ترشح واژینال خونی از دهانه رحم بسته قبل هفته ۲۰ که معمولا ابتدا خونریزی رخ می دهد و چند ساعت تا چند روز بعد درد کرامپی شکم یا کمر درد شروع می شود معمولا

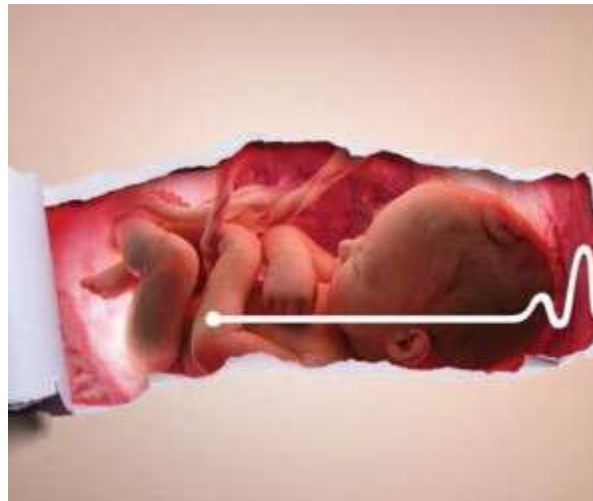
نیمی از این بیماران جنین خود را از دست می دهند

سقط اجتناب ناپذیر: که تقریبا تمام موارد به دنبال پارگی کیسه آب یا باز شدن دهانه رحم یا شروع انقباضات رحمی یا عفونت رحمی دهد و احتمال ختم حاملگی بسیار زیاد است .

سقط ناقص: قسمتی از محصولات حاملگی دفع شده و نیاز به تخلیه باقیمانده محصولات حاملگی می باشد .

سقط کامل: محصولات حاملگی به طور کامل دفع شده است .

سقط فراموش شده: محصول بارداری مرده ای که روزها و هفته هاو ... در رحم با دهانه ی رحم بسته باقی می ماند که گاهی خودبخودی سقط می شود.



سقط مکرر (حداقل ۳ بار سقط خودبخودی پشت سر هم):

دو-سه یا بیشتر از سه سقط متوالی قبل هفته ۲۰ را سقط راجعه مینامند. که حدود ۱٪ از زوجها دچار سقط راجعه می شوند و احتمال حاملگی موفقیت آمیز حتی بعد از ۵ بار سقط به بیشتر از ۵۰٪ می رسد که عمده ترین علل این نوع سقط ها مشکلات ژنتیکی - اختلالات انعقادی مادر- ناهنجاری های رحمی-عوامل وابسته به سیستم ایمنی (ایمونوزیک (مطرح شده است .

در سقط های بعد از سه ماهه دوم بررسی پاتولوژی جفت و جنین ضرورت دارد و نارسایی سرویکس ارزیابی شده و در صورت جنین زنده و فاقد ناهنجاری های عمده سرکلاژ صورت می گیرد.

سقط قانونی (القای سقط):

خاتمه دادن به زندگی جنین زنده ای که به قابلیت حیات دست نیافته است به دلیل ناهنجاری های شدید جنینی یا مواقعی که بارداری برای مادر عوارض جانبی داشته باشد یا جنین مرده ای که حداقل ۲ سونوگرافی متفاوت مرگ داخل رحمی جنین را تایید کرده باشد با روشهای جراحی یا طبی